

# עיקרי תכנית עבודה

2024-2028



**חיים מנדל שקד**  
מוביל את הר אדר בביטחון  
**לאחדות וצמיחה**

חיים  
מנדל  
שקד

שקד  
הר אדר שלנו  
חיים מנדל שקד

# תושבות ותושבים יקרים,

בחברת תכנית העבודה שהכנו לשנים 2024-2028 פירטתי בהרחבה את כל המשימות שבכוונתי לעסוק בהן ולקדם אותן ביחד עם חבריי למועצה בחמש השנים הבאות.

יחד עם זאת, מאחר ומועצת הר אדר צפויה להתמודד בחמש השנים הקרובות עם שורה של אתגרים מורכבים ולא פשוטים, החלטתי להתמקד בחוברת זו באותם נושאי ליבה שחיוניים להתפתחות היישוב שרק ראש מועצה מנוסה עם ניסיון רלוונטי יוכל להתמודד איתם.

לאור זאת, החלטתי להקדיש את החוברת הזו לאותם נושאי ליבה שבהם אני עוסק מיום שנבחרתי לתפקיד לפני חמש שנים שחיוניים להתפתחות הר אדר שלנו, שיבטיחו את עצמאותנו הכלכלית ועתיד היישוב לטווח ארוך כיישוב קהילתי איכותי ועצמאי עם מועצה איתנה וקהילה חזקה ותוססת.

כדי להוריד אחת ולתמיד מסדר היום את הטענה של משרדי הממשלה שאין הצדקה לקיום הר אדר כיישוב עצמאי עם מועצה מקומית עצמאית,

ולהוציא את הר אדר מהתוכניות של הממשלה לאיחוד רשויות שמתחת ל-5,000 תושבים עם רשויות סמוכות או תחת מועצה אזורית כפי שעלה שוב לאחרונה על ידי שר הפנים החדש, דבר שללא ספק יפגע באיכות החיים של כולנו ובהר אדר שלנו, אנחנו חייבים לפעול לגידול אוכלוסיית היישוב ל-7,000 - 7,500 תושבים באופן שלא ישנה מהותית את צביונו של היישוב.

במסמך זה אציג לכם התושבים מה כבר נעשה בנושא ואיך המועצה בראשותי מתמודדת עם החזון הזה. הטיפול בחלק מהנושאים שבהם המועצה בראשותי עוסקת בשנים האחרונות, לוקח לדאבוני הרבה יותר זמן ממה שתכננו, בין השאר בשל משבר הקורונה שפקד אותנו, חמש מערכות בחירות ובירוקרטיה מסורבלת שקשורה בין השאר להיותנו יישוב בשטחי יהודה ושומרון.

המועצה והתושבים יקרים לליבי, וכפי שאתם רואים, היקף הפעילות והפיתוח ממשיך לגדול ונמצא בתנופה מתמדת. הניסיון והידע הרב שצברתי בקדנציה הראשונה ימשיכו לעמוד לרשות ולרווחת התושבים.

יש עוד הרבה מה לעשות ואני כאן כדי להמשיך במלוא המרץ!

דלתי תמיד פתוחה ואשמח לענות על כל שאלה

בברכה,

חיים מנדל שקד

ראש המועצה









# בניית המרכז המסחרי וכיכר לב היישוב

**המועצה בראשותי תפעל לבניית המרכז המסחרי וכיכר לב היישוב על ידי היזמים שזכו במכרז בהקדם.  
הבנייה תחל כבר בשנה הקרובה.**

חשוב לציין שהמרכז המסחרי שאמור להיבנות בשטח שממול לספריה, היה בעיכוב תהליכים בעשור האחרון בשל תביעות משפטיות שהיזם של הפרויקט הגיש נגד מועצת הר אדר טרם כניסתי לתפקיד ונגד רשות מקרקעי ישראל וחברת ערים. המחלוקת על נשיאה בעלויות העתקת צינור מקורות משטח הפרויקט נפתרה. היזם שילם למקורות עבור העתקת הצינור וחברת מקורות כבר קיבלה מאתנו היתר חפירה לצורך העתקת הצינור שתחל בשבועות הקרובים והיזם יוצא לדרך.

חשוב לציין שהמצאות שירותים בסיסיים ביישוב כמו מרכז מסחרי, קאנטרי ובריכת שחיה מעלים באופן כמעט אוטומטי את ערך הנדל"ן של התושבים.









# סיום בניית מתחם יבלונקה

המועצה בראשותי תפעל להשלמת בניית 70 יחידות הדיור במתחם יבלונקה שממוקם במרכז היישוב על ידי בעלי הקרקע לאחר שנפתרו החסמים שמנעו את תחילת בניית המבנים. החפירות של הפרויקט הסתיימו. בימים אלו מסיימת חברת ערים את בניית התשתיות למגרשים, כולל סלילת מבוא האור שישרת את באי הפרויקט והיזם יוכל להתחיל בבניית המבנים בשבועות הקרובים. צפי אכלוס - 2025.








# קידום בניית מתחם חסידיים

המועצה בראשותי תפעל לאשר תב"ע למגרש בגודל 20 דונם בבעלות פרטית שנמצא מזרחית לשביל הנחש שעולה מרחוב נוף הרים לאולם הספורט, לבניית 70 מדורגים על ידי החברה שרכשה את הקרקע, על מנת שיתאפשר לחברה להגיש בקשות לקבלת היתרי בניה לפרויקט.

כחלק מאישור התב"ע למתחם זה, מתוכננת הפקעה של 40% מהשטח לצרכי ציבור כאשר 4 דונם מתוכם ישמשו לדרכים ושטחי גינון וב-4 דונם הנוספים (מול אולם הספורט וגן המשחקים הרב גילאי), נקים פארק יישובי גדול, מואר ומוצל הכולל מדשאות רחבות היקף.





An aerial photograph of a residential neighborhood. A large, irregular area in the center is outlined in blue. Within this blue-outlined area, a smaller, roughly oval-shaped region is filled with a solid green color. The surrounding area consists of numerous houses with red and grey roofs, winding roads, and some open, brownish land. In the bottom left, there are some larger buildings and a green field.

מתחם  
חסידים

פארק

# בניית דיור בר השגה לזוגות צעירים

אני מאמין שלכל ילד וילדה שגדלו בהר אדר, יש זכות בסיסית שלא כתובה עלי ספר, להמשיך להתגורר ביישוב שבו הם גדלו לאחר שהקימו משפחה בישראל. נכון להיום ישנם בהר אדר עשרות רבות של זוגות צעירים שגדלו בהר אדר שנאלצים בלית ברירה להישאר להתגורר עם ילדיהם בבית ההורים או ביחידות משנה שכורות אחרות באין כל פתרון אחר.

לאור זאת, המועצה בראשותי פועלת מזה תקופה ארוכה להקמת שלב ג' של 300 מדורגים שאושרו כבר על ידי מנהל מקרקעי ישראל והמנהל האזרחי כדיור בר השגה לזוגות צעירים ודור ההמשך של הר אדר, על קרקע שאושרה כאדמות מדינה (לאחר 3 שנים של עבודה על הנושא), מערבית לגבעת מבוא החורש. דירות שיתנו מענה הולם למגורים במחיר סביר לצעירי הר אדר.





## מצב מאושר על רקע מדידה עדכנית

מקרא



גבול תחום	1:0
גבול תחום אזורי	10000
גבול תחום עש	
רומב	
גבול תחום מאושרת	א/כ/23
תחום תוכנית מאושרת	תחום תוכנית מאושרת (תוכנית 1023) / תוכנית תשתית
994/ח	י"ר נטו אד"מ
214/3/1	מגורים א' או תעשייתי
	מגורים ב' או תעשייתי
	מגורים צ' או תעשייתי
	שטח ציבורי תחת
214/8	בית מגורים
214/3/3 (יעוד סיוע לשי 214/3)	מגורים א' או תעשייתי
214/3	מגורים א' או תעשייתי
	מגורים ב' או תעשייתי
	שטח ציבורי תחת
	דרך מאושרת
	דרך תוכנית
ח/נכס	דרך מאושרת
214	תעשייתי
	שטח ציבורי תחת
	דרך מאושרת
	תוכנית תחום א/ג/כ
	שטח תוכנית

12.06.23

### ישיבת התנעה – סיכום דיון

שם פרויקט	הר אדר - הרחבה	תאריך דיון	12.06.23
מס' פרויקט	131429-01-I	סוג הרשאה	תכנית מפורטת
מחוז	יו"ש	מועצה	הר אדר
חברה מתכננת	ענבר שמיר אדריכלות		
סטאטוס	ישיבת התנעה		
שטח תכנית	43.5	היקף יח"ד	300
צפימות נטו לדונם	6-8 יח"ד לדונם		
תעסוקה ומסחר	45000 מ"ר למסחר	מלונאות	-
ת. ועדת הרשאות	ינואר '23	ת. הודעת קיבול	19.04.23
רישום	אורית מאירסון		

# הקמת פארק תעשייה עתירת ידע

ממוצע ההכנסות של העיריות והמועצות בארץ מארנונה עסקית עומד על 50%. אצלנו 1-3% בלבד. להוויידידוע שלא ניתן לקיים יישוב רק באמצעות ההכנסות מארנונת מגורים. ישוב שאין לו הכנסות מארנונה עסקית או תוספת מענקי איזון מהממשלה, אין לו זכות קיום לטווח ארוך. מאחר והחתך הסוציאקונומי של תושבי הר אדר הוא מהגבוהים בארץ, אנחנו לא זכאים לקבל מענקי איזון מהמדינה וחייבים להסתדר בכוחות עצמנו.

על מנת להבטיח את עתידנו הכלכלי ועל מנת שנוכל להרחיב את סל השירותים של המועצה לתושבים, אנו חייבים למצוא מקורות הכנסה נוספים ליישוב שלא מכספי התושבים.

לאור זאת, המועצה בראשותי פועלת להקמת פארק תעשייה עתירת ידע מחוץ ליישוב, מערבית לשלב ג' ליצירת מקורות הכנסה ותעסוקה בשטח שאושר על ידי צוות קו כחול כאדמות מדינה שיצורפו לתחום שיפוט הר אדר בשבועות הקרובים. השטח בגודל 57 דונם נמצא רחוק מבתי היישוב, במדרון התחתון מערבית לבית העלמין, בצמוד לגדר הפרדה. הכניסה לשטח זה תתבצע מחוץ ליישוב כך שאזור זה לא אמור להוות הפרעה לתושבי היישוב.



An aerial photograph of a residential development. A large, irregularly shaped area on the left is highlighted in a bright green color. This area is labeled with Hebrew text. To the right of this green area is a residential neighborhood with many houses, some of which have numbers. The neighborhood is outlined with a blue line. A red line runs along the boundary between the green area and the residential area. A green line runs along the bottom edge of the green area. The background shows a mix of green grass and brownish soil, with some winding paths or roads.

פארק  
תעשייה  
עתירת  
ידע

# השלמת תכנית "לב היישוב"

לצורך הקמת בריכת השחייה, נשכרה על ידי המועצה אחת החברות המובילות בנושא שבדקה היתכנות כלכלית לבריכה ומצאה שיש היתכנות כלכלית. הוכנה פרוגרמה ראשונית ובוצע שיתוף ציבור וכל מה שנשאר זה לקבל החלטה לצאת לדרך. לאור זאת, המועצה בראשותי תשלים את תכנית "לב היישוב" שכוללת בתוכה את המרכז המסחרי והפארק היישובי שציינתי קודם, לרבות בניית קאנטרי קלאב, בריכת שחייה משולבת קפיטריה ומשטחי דשא גדולים בצמוד לאולם הספורט שיהוו מקום מפגש להיווצרות חיי קהילה לרווחת התושבים. וכן, מגרש כדורגל לנוער עם דשא סינטטי (במקום המיני פיץ' בסמוך לסקייטפארק), מגרש טניס נוסף, מתקני כושר חדשים במרחב הציבורי שייבנו מכספים חיצוניים שהמועצה בראשותי כבר הוכיחה שהיא יודעת לגייס משאבים.









# פיתוח בית העלמין

מיד לאחר הסדרתו הסופית של בית העלמין מבחינה תכנונית, המועצה בראשותי תדאג להשלים את תכנית הפיתוח של בית העלמין ובניית 70 קברים זוגיים חדשים, במימון משרד הדתות.









# השלמת בית הכנסת במבוא הרכס

כחלק מהמחויבות של המועצה לתושבים המתגוררים בסמיכות לבית הכנסת לוודא שמבנה בית הכנסת שנמצא כעת בבניה יושלם, המועצה בראשותי תפעל להשלמת בית הכנסת על ידי עמותת הוד והדר בהר אדר ותסייע בקבלת השלמת מימון על סך 600.000 ₪ ממשדד הדתות.





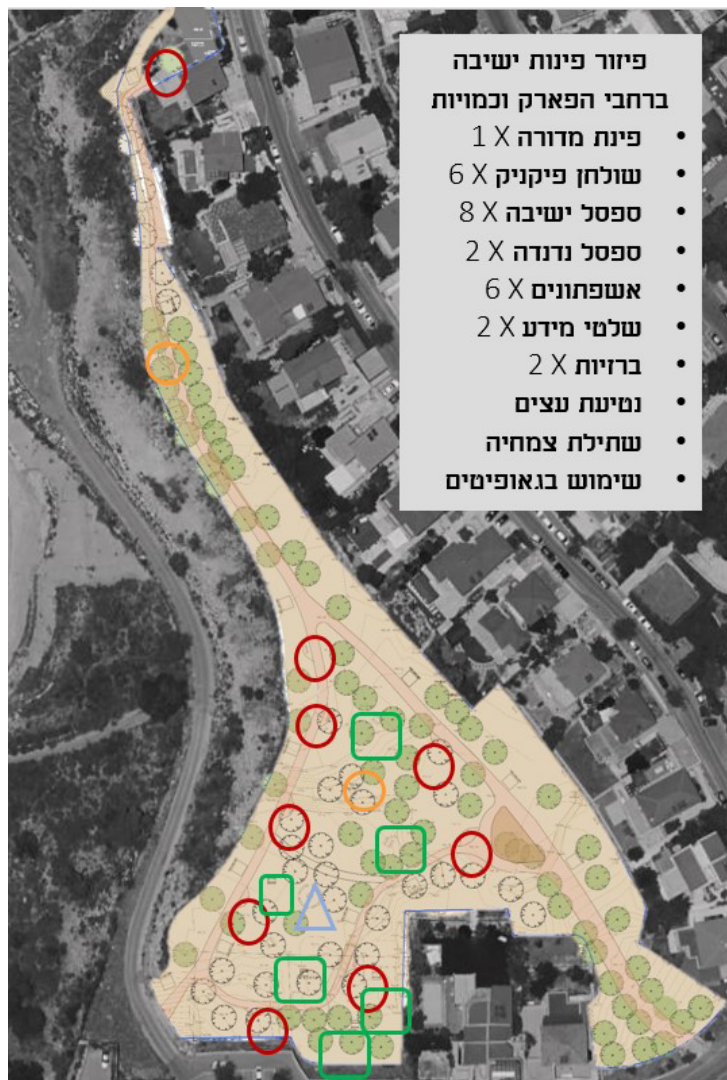
# הקמת בית ספר שש שנתי צומח אזורי

המועצה בראשותי תפעל להקמת בית ספר אזורי שש שנתי צומח לחטיבה העליונה (ז' - יב') ביחד עם מועצה אזורית מטה יהודה במתחם שמתפנה בבית ספר אלון החל משנת הלימודים תשפ"ו.  
בית הספר יקלוט תלמידים מהר אדר ומישובי הסביבה של מטה יהודה (נווה אילן, שואבה, שורש, בית זית, בית נקופה, מעלה החמישה וקריית ענבים), וגם תלמידי חוץ ממבשרת שיהיו מעוניינים בכך.



# השלמת פיתוח חורשת הכפר

למועצה מחויבות היסטורית לתושבי הר אדר ולמתגוררים במבוא הכפר בפרט, בגין כספים שיועדו במקור להקמת חורשה בקצה המבוא ונלקחו בעבר על ידי המועצה מחברת ערים למימון בניית חלק מבית הספר. המועצה בראשותי מרגישה מחויבות לתושבי המבוא להשלמת פיתוח חורשת הכפר בתיאום עם התושבים, המימון לפרוייקט יגיע מאגרות הפיתוח שייכנסו לקרן הפיתוח ממתחם יבלונקה או המרכז המסחרי.



## חזון ועקרונות תכנון

יצירת חורשה שתשמש כמקום פעילות, שהייה וטיול ותהווה המשכיות רציפה לצירים הירוקים ולשביל ההיקפי של היישוב

### חיבור למטבע



- שימוש באבן טבעית ובאבן הקיימת בשטח
- שימוש במצעים טבעיים
- שימוש בחומרים טבעיים לריהוט הגן
- פינות ישיבה הצופות אל הנוף

### צמחיה



- שימור עצים המאפיינים את היישוב
- העטקת עצים שאינם רלוונטיים לרוח המקום
- הגדלת שטחו של הבוסתן לתועלת התושבים
- שתילת גאופיטים

### קהילה



- הצבת פסלים של תושבי היישוב
- שיתוף חיבור בשתילת הבוסתן
- יצירת מקומות פעילות לתנועת הנוער ומבוגרים



# התקנת גגות סולריים

כחלק מהתפיסה להפוך את הר אדר לישוב ירוק, הרצון להגיע בעתיד לעצמאות אנרגטית של המועצה ולצורך יצירת מקורות הכנסה נוספים למועצה, המועצה בראשותי תתקין גגות סולריים על מבני הציבור ותפעל לקידו מגרשי הספורט ביישוב עם גגות סולריים שיהוו מצללה בקיץ ומחסום גשם בחורף.







## הקמת מגרש כדורגל מדשא סינטטי

הקמת מגרש כדורגל מדשא סינטטי בסמוך לסקייטפארק כתחליף למגרש המיניפיץ'





# חיים מנדל שקד

## מוביל את הר אדר בביטחון לאחדות וצמיחה

